

# **FUNZIONAMENTO DELLA PIATTAFORMA DI TORTONA**

## **Gestione dei rifiuti provenienti dai Comuni soci e/o dalle Utenze Private Autorizzate**

### **ACCETTAZIONE**

I mezzi in ingresso in impianto, provenienti dai Comuni Consorziati e/o dalle Utenze con convenzione specifica, e/o dal Centro di Conferimento di Novi Ligure, vengono pesati, controllati e registrati dall'addetto al peso che provvede anche a rilevare la provenienza del rifiuto, la tipologia, il vettore, la compilazione esatta dei Formolari di Identificazione (per le Utenze con Convenzione specifica), targa del mezzo ed il quantitativo del rifiuto, controllando nella Banca Dati Informatica le anagrafiche dei soggetti, (ovviamente con esclusione dei mezzi aziendali che effettuano il trasporto dei rifiuti dal Centro di Novi Ligure) e relativi estremi di autorizzazione.

Il medesimo addetto effettua i controlli e le pesature dei mezzi in uscita dall'impianto e rilascia apposito tagliando di pesatura e/o copia del Formulario di Identificazione, vidimato, attestanti l'operazione di scarico del soggetto.

### **TRASPORTO INTERNO**

L'addetto, effettuate le verifiche e le procedure di cui alla fase precedente, abilita al conferimento; il trasportatore si sposta quindi con il carico verso le apposite aree di selezione e/o stoccaggio su indicazione del responsabile dell'impianto che tramite personale di servizio della cooperativa provvede ad un controllo visivo circa la corrispondenza del carico a quanto dichiarato dal trasportatore del rifiuto.

### **DEPOSITO**

Su indicazione del personale operativo della cooperativa il trasportatore effettua il deposito del proprio carico nelle zone appositamente attrezzate o, se materiale già selezionato, proveniente dal centro di Novi Ligure, viene immesso sulle linee di trattamento, dopodiché il mezzo si appresta all'uscita dell'impianto.

### **SEQUENZA DI LAVORAZIONE**

Dai rifiuti inizialmente stoccati nei box e/o nelle aree all'interno dell'edificio tecnologico, per tipologia e/o selezionati manualmente nell'apposito capannone, verranno asportati tutti i materiali incompatibili con le linee di trattamento che possano comportare problemi nelle successive fasi di selezione e imballaggio.

I materiali da selezionare verranno caricati nelle tramoggia del nastro di alimentazione, tramite pala gommata e/o sollevatore telescopico munito di apposito attrezzatura (ragno).

Sia il nastro di alimentazione che quello di cernita, funzionano a velocità variabile, il capo squadra provvederà a regolare la velocità in modo da ottenere la massima efficienza.

Lungo il nastro di cernita sono collocate le postazioni di lavoro degli operatori e l'intera zona interessata da tali operazioni (come già evidenziato in precedenza) è chiusa in box realizzati in policarbonato e struttura leggera.

I materiali non idonei al recupero ed alla commercializzazione e valorizzazione verranno depositati nelle tramogge, collocate lungo i due lati del nastro, e da queste cadranno direttamente nei containers e/o contenitori, tramite canali di caduta.

Il canale di discesa è dotato di elapet di chiusura manuale con maniglione, da attivare in fase di mancato utilizzo della discesa.

Il materiale rimasto sul nastro verrà trasportato fino all'altra estremità del nastro di selezione, dove verrà caricato ad una pressa compattatrice.

Le balle in uscita prelevate da apposito muletto a servizio della linea verranno dapprima stoccate nelle apposite aree all'interno dell'edificio, (aree dotate di sistema antincendio a pioggia munite di sensori), e poi caricate su appositi automezzi per essere avviati al recupero definitivo.

### **Trituratore Elettrico**

Il materiale legnoso proveniente dall'area di selezione e/o da raccolta differenziata è ridotto volumetricamente dal trituratore che dotato di separatore magnetico, provvede al recupero del materiale ferroso.

Analogamente vengono triturate anche i pneumatici provenienti dai Comuni Soci e/o Utenze Convenzionate e/o da area di selezione manuale.

Il legno e/o i pneumatici vengono caricati nella tramoggia del trituratore con mezzo dotato di ragno, in uscita un nastro scarica a terra il materiale, che viene caricato con pala gommata, su appositi containers ed avviati al recupero e/o smaltimento.

### **Linea di grossa pezzatura**

Viene utilizzata prevalentemente per la lavorazione, selezione e imballaggio di carta mista, cartone proveniente da raccolta selettiva, plastiche agricole quali polietilene, polistirolo, etc.

### **Linea di piccola pezzatura**

Viene utilizzata principalmente per lavorazione e selezione di materiale plastico in quanto, provvista di separatore elettromagnetico a nastro che permette la separazione magnetica di materiali ferrosi come barattolame tappi banda stagnata in genere.

Il materiale deferrizzato passa, quindi, su una canala vibrante per disaggregare eventuali componenti merceologiche frammiste e passa poi su nastro inox.

E' presente altresì un separatore aeraulico a tamburo rotante che consente la suddivisione dei materiali più pesanti e più leggeri, e funziona in leggera depressione e l'aria aspirata dal tamburo rotante prima di essere dispersa viene filtrata su un semplice filtro a maniche.

Conclude la linea un separatore GAUSS mediante il quale è possibile separare alluminio e In entrambe le linee sono presenti tramogge di caricamento, posteriore per la linea grossa pezzatura, laterali e posteriori per la linea piccola pezzatura, che permettono di bypassare la linea di selezione allorquando il materiale risulti già sufficientemente nobilitato.

## **TRASPORTI ESTERNI**

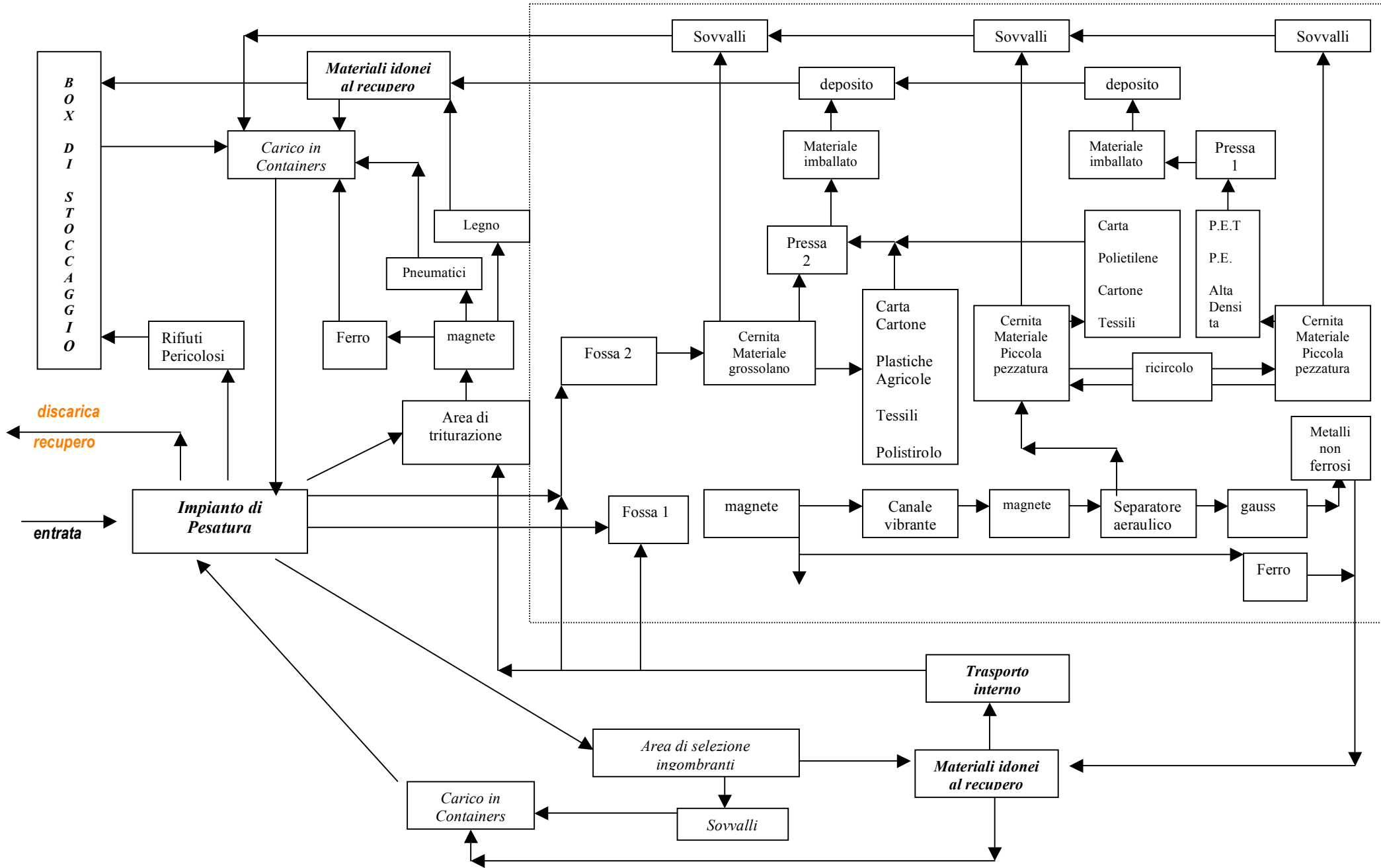
Il trasporto dei rifiuti recuperabili avviene prevalentemente con trasportatori esterni che vengono autorizzati all'ingresso in impianto da specifiche convenzioni con i Consorzi di Filiera e/o da specifici accordi tra Consorzio e Impianti di Recupero.

Il materiale non recuperabile (c.d. sovrullo) viene trasportato dai mezzi di proprietà di SRT, e smaltito nella propria discarica sita nel bacino del Comune di Tortona

Il rifiuto viene pesato ed è accompagnato da Formulario di Identificazione, come previsto dalle normative ambientali vigenti.

L'autista, prima del trasporto, provvede ad una ispezione visiva del mezzo e del containers, per accertare l'idoneità dell'autocarro alla circolazione stradale.

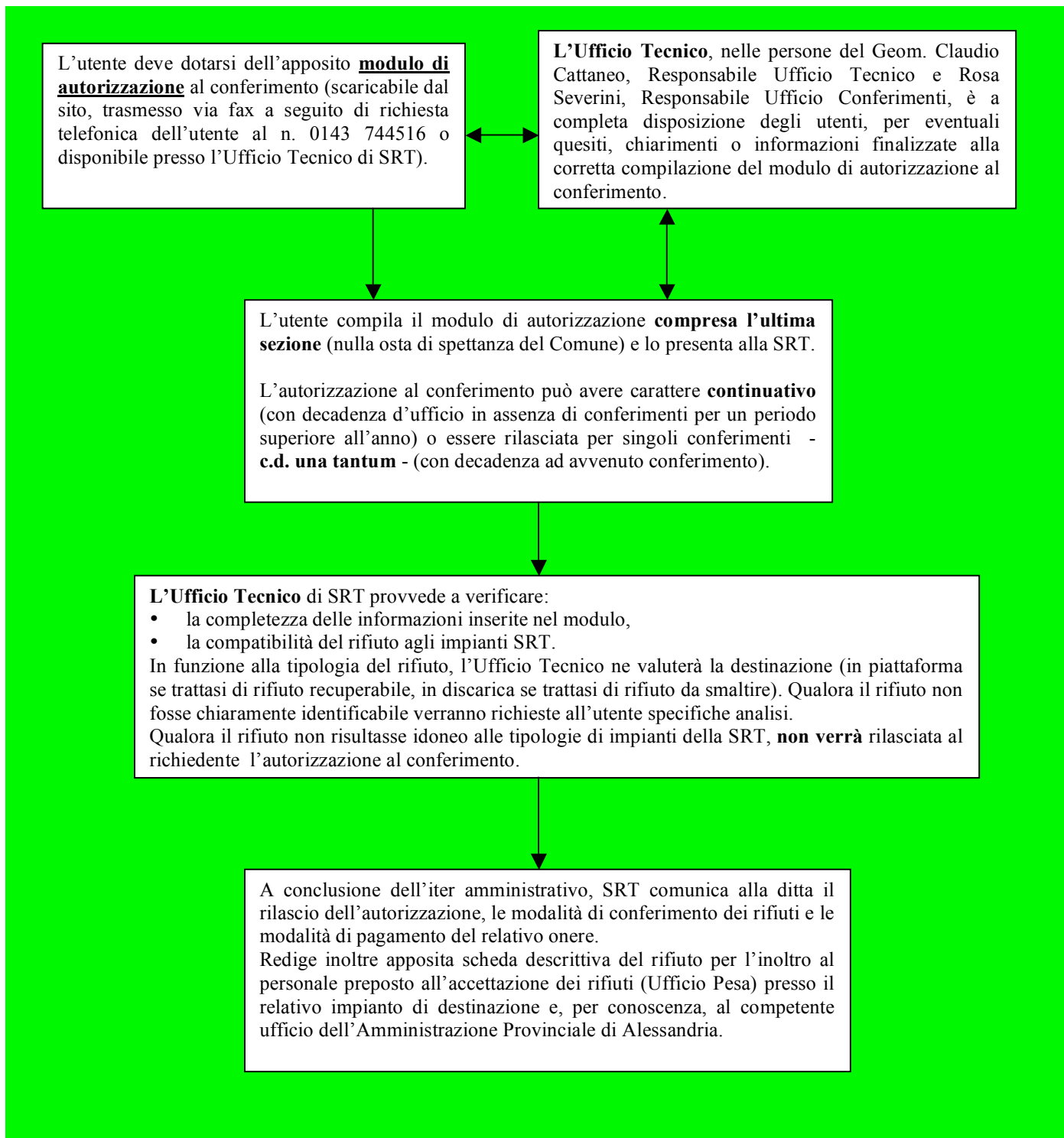
# SCHEMA DI LAVORAZIONE DELL'IMPIANTO



**ITER PER IL RILASCIO DI AUTORIZZAZIONI**  
**AL CONFERIMENTO DI RIFIUTI AGLI IMPIANTI DI SRT S.P.A.**

**UTENZE PRIVATE**

Nello schema che segue vengono esplicate, nelle dettaglio, tutte le fasi relative al rilascio delle autorizzazioni al conferimento dei rifiuti autorizzati agli impianti di SRT, ad utenze private:



## **ISOLE ECOLOGICHE**

### **NEI COMUNI SEDI DI IMPIANTO (NOVI LIGURE E TORTONA)**

Inoltre la Società effettua per i comuni sedi di impianto il servizio di *Isola Ecologica* al servizio dei privati cittadini (c.d. Utenze Domestiche).

Le Isole ecologiche sono situate: nel Comune di Novi Ligure presso la piattaforma di valorizzazione in Strada Vecchia per Bosco Marengo e nel Comune di Tortona presso la piattaforma di valorizzazione in Strada Provinciale per Castelnuovo Scrivia.

### **MODALITA' DI CONFERIMENTO**

#### **Utenze Domestiche provenienti dai Comuni sedi di Impianto (Novi Ligure e Tortona)**

Nel caso di conferimento di rifiuti da utenze domestiche provenienti dai Comuni di Novi Ligure e Tortona presso le isole ecologiche, il personale preposto procederà a pesare il rifiuto (qualora fosse possibile, ovvero quando il rifiuto pesa più di 20 kg., che corrisponde alla sensibilità minima della pesa). Al cittadino verrà fatta compilare la dichiarazione di conferimento dei rifiuti (e ne riceverà copia) contenente l'indicazione del peso riscontrato, previa verifica che il rifiuto sia stato prodotto sul territorio del Comune di Novi Ligure o di Tortona. Il rifiuto verrà quindi depositato nell'apposita area di stoccaggio.

Nel caso in cui si riscontrasse un peso superiore ai 500 kg. il conferimento dovrà avvenire mediante comunicazione rilasciata dal Comune attestante gli estremi identificativi dell'utente, nonché l'assunzione dei relativi oneri determinati in base al vigente sistema tariffario di SRT.

#### **Utenze Domestiche provenienti dai Comuni Associati**

Nel caso di conferimento di rifiuti da utenze domestiche provenienti da altro Comune associato presso le isole ecologiche, il Comune stesso dovrà dare preventiva comunicazione alla SRT circa la provenienza del rifiuto, l'identificazione dell'utente (cognome e nome, eventuale ditta di trasporto, tipologia di rifiuto, nr. viaggi, etc.), nonché l'assunzione dei relativi oneri determinati in base al vigente sistema tariffario di SRT.

Il personale preposto procederà, quindi, a pesare il rifiuto (qualora fosse possibile, ovvero quando il rifiuto pesa più di 20 kg., che corrisponde alla sensibilità minima della pesa), previa verifica che il rifiuto sia stato prodotto sul territorio del Comune rilasciante la comunicazione.

**Onde prevenire disservizi, si consiglia alle utenze domestiche suddette di munirsi preventivamente della dichiarazione del comune necessaria al conferimento.**

## PIATTAFORMA DI TORTONA

Provincia di Alessandria: D.D. 1225 n.p.g. 163516 del 29/12/2004 - scad. 31/12/2009

### RIFIUTI AUTORIZZATI ALL'INGRESSO DA COMUNI ASSOCIATI E CONVENZIONATI

(Provenienti da Raccolte Differenziate - Servizi di Nettezza Urbana)

<b>13</b>	<b>OLI ESAURITI E RESIDUI DI COMBUSTIBILI LIQUIDI (TRANNE OLI COMMESTIBILI ED OLI DI CUI AI CAPITOLI 05,12,19).</b>
<b>13.02</b>	<b>Scarti di olio motore, olio per ingranggi e oli lubrificanti.</b>
13.02.05*	Scarti di olio minerale per motori, ingranaggi, e lubrificazione, non clorurati.

<b>15</b>	<b>RIFIUTI DI IMBALLAGGIO, ASSORBENTI, STRACCI ,MATERIALI FILTRANTI E INDUMENTI PROTETTIVI (NON SPECIFICATI ALTRIMENTI)</b>
<b>15.01</b>	<b>Imballaggi (compresi i rifiuti urbani di imballaggio oggetto di Raccolta Differenziata).</b>
15.01.01	Imballaggi in carta e cartone
15.01.02	Imballaggi in plastica
15.01.03	Imballaggi in legno
15.01.04	Imballaggi metallici
15.01.05	Imballaggi in materiali compositi
15.01.06	Imballaggi in materiali misti
15.01.07	Imballaggi in vetro
15.01.09	Imballaggi in materia tessile
15.01.10*	Imballaggi contenenti residui di sostanze pericolose o contaminati da tali sostanze

<b>15.02</b>	<b>Assorbenti, materiali filtranti, stracci, e indumenti protettivi.</b>
15.02.02*	Assorbenti, materiali filtranti (inclusi filtri dell'olio non specificati altrimenti) stracci e indumenti protettivi, contaminati da sostanze pericolose.
15.02.03	Assorbenti, materiali filtranti, stracci e indumenti protettivi, diversi da quelli di cui alla voce 15.02.02.

<b>16</b>	<b>RIFIUTI NON SPECIFICATI ALTRIMENTI NELL'ELENCO</b>
<b>16.01</b>	<b>Veicoli fuori uso appartenenti a diversi modi di trasporto (comprese le macchine mobili non stradali) e rifiuti prodotti dallo smantellamento di veicoli fuori uso e dalla manutenzione di veicoli (tranne 13,14, 16.06,16.08).</b>
16.01.03	Pneumatici fuori uso
16.01.07*	Filtri dell'olio
<b>16.06</b>	<b>Batterie ed accumulatori</b>
16.06.01*	Batterie al piombo

<b>20</b>	<b>RIFIUTI URBANI (RIFIUTI DOMESTICI E ASSIMILABILI PRODOTTI DA ATTIVITA' COMMERCIALI E INDUSTRIALI NONCHE' DALLE ISTITUZIONI) INCLUSI I RIFIUTI DELLA RACCOLTA DIFFERENZIATA</b>
<b>20.01</b>	<b>Frazioni oggetto di raccolta differenziata (tranne 15 01)</b>
20.01.01	Carta e cartone
20.01.02	Vetro
20.01.08	Rifiuti biodegradabili di cucine e mense
20.01.10	Abbigliamento
20.01.11	Prodotti tessili
20.01.13*	Solventi
20.01.17*	Prodotti fotochimici
20.01.19*	Pesticidi
20.01.21*	Tubi fluorescenti ed altri rifiuti contenenti mercurio
20.01.23*	Apparecchiature fuori uso contenenti clorofluorocarburi
20.01.25	Oli e grassi commestibili
20.01.27*	Vernici, inchiostri, adesivi e resine contenenti sostanze pericolose
20.01.28	Vernici, inchiostri, adesivi e resine diversi da quelli di cui alla voce 20 01 27
20.01.29*	Detergenti contenenti sostanze pericolose
20.01.30	Detergenti diversi da quelli di cui alla voce 20 01 29
20.01.31*	Medicinali citotossici e citostatici
20.01.32	Medicinali diversi da quelli di cui alla voce 20 01 31
20.01.33*	Batterie e accumulatori di cui alle voci 16 06 01, 16 06 02 e 16 06 03 nonché batterie ed accumulatori non suddivisi contenenti tali batterie
20.01.34	Batterie e accumulatori diversi da quelli di cui alla voce 20 01 33
20.01.35*	Apparecchiature elettriche ed elettroniche fuori uso, diverse da quelle di cui alla voce 20 01 21 e 20 01 23, contenenti componenti pericolosi
20.01.36	Apparecchiature elettriche ed elettroniche fuori uso, diverse da quelle di cui alle voci 20 01 21, 20 01 23 e 20 01 35
20.01.37*	Legno, contenente sostanze pericolose
20.01.38	Legno, diverso da quello di cui alla voce 20 01 37
20.01.39	Plastica
20.01.40	Metallo
20.01.99	Altre frazioni non specificate altrimenti

<b>20.02</b>	<b>Rifiuti prodotti da giardini e parchi (inclusi i rifiuti provenienti da cimiteri)</b>
20.02.01	Rifiuti biodegradabili

<b>20.03</b>	<b>Altri rifiuti urbani</b>
20.03.02	Rifiuti dei mercati
20.03.07	Rifiuti ingombranti

## MATERIALI IN ENTRATA PROVENIENTI DA UTENZE PRIVATE CONVENZIONATE

<b>02</b>	<b>RIFIUTI PRODOTTI DA AGRICOLTURA , ORTICOLTURA, ACQUACOLTURA, SELVICOLTURA, CACCIA E PESCA, TRATTAMENTO E PREPARAZIONE DI ALIMENTI</b>
<b>02.01</b>	<b>Rifiuti prodotti da agricoltura, orticoltura,acquacoltura,selvicoltura,caccia e pesca</b>
02.01.04	Rifiuti plastici (ad esclusione degli imballaggi)
02.01.10	Rifiuti metallici

<b>03</b>	<b>RIFIUTI DELLA LAVORAZIONE DEL LEGNO E DELLA PRODUZIONE DI PANNELLI, MOBILI, POLPA, CARTA E CARTONE</b>
<b>03.01</b>	<b>Rifiuti della lavorazione del legno e della produzione di pannelli e mobili</b>
03.01.01	Scarti di corteccia e sughero
03.01.05	Segatura, trucioli, residui di taglio, legno, pannelli di truciolare e piallacci diversi da quelli di cui alla voce 03 01 04
<b>03.03</b>	<b>Rifiuti della produzione e della lavorazione di polpa,carta e cartone</b>
03.03.01	Scarti di corteccia e legno.
03.03.08	Scarti della selezione di carta e cartone destinati ad essere riciclati.

<b>08</b>	<b>RIFIUTI DELLA PRODUZIONE, FORMULAZIONE FORNITURA ED USO DI RIVESTIMENTI (PITTURE, VERNICI E SMALTI VETRATI), ADESIVI, SIGILLANTI E INCHIOSTRI PER STAMPA</b>
<b>08.01</b>	<b>Rifiuti della produzione, formulazione forniture ed uso e della rimozione di pitture e vernici</b>
08.03.17*	Toner per stampa esauriti, contenenti sostanze pericolose
08.03.18	Toner per stampa esauriti, diversi da quelli di cui alla voce 08 03 17

<b>09</b>	<b>RIFIUTI DELL'INDUSTRIA FOTOGRAFICA</b>
<b>09.01</b>	<b>Rifiuti dell'industria fotografica</b>
09.01.07	Carta e pellicole per fotografia, contenenti argento o composti dell'argento
09.01.08	Carta e pellicole per fotografia, non contenenti argento o composti dell'argento
09.01.10	Macchine fotografiche monouso senza batterie
09.01.12	Macchine fotografiche monouso diverse da quelle di cui alla voce 09 01 11

<b>15</b>	<b>RIFIUTI DI IMBALLAGGIO, ASSORBENTI, STRACCI ,MATERIALI FILTRANTI E INDUMENTI PROTETTIVI (NON SPECIFICATI ALTRIMENTI)</b>
<b>15.01</b>	<b>Imballaggi (compresi i rifiuti urbani di imballaggio oggetto di Raccolta Differenziata.</b>
15.01.01	Imballaggi in carta e cartone
15.01.02	Imballaggi in plastica
15.01.03	Imballaggi in legno
15.01.04	Imballaggi metallici
15.01.05	Imballaggi in materiali compositi
15.01.06	Imballaggi in materiali misti
15.01.07	Imballaggi in vetro
15.01.09	Imballaggi in materia tessile
15.01.10*	Imballaggi contenenti residui di sostanze pericolose o contaminati da tali sostanze

<b>16</b>	<b>RIFIUTI NON SPECIFICATI ALTRIMENTI NELL'ELENCO</b>
-----------	---

<b>16.01</b>	<b>Veicolo fuori uso appartenenti a diversi modi di trasporto (comprese le macchine mobili non stradali) e rifiuti prodotti dallo smantellamento di veicoli fuori uso e dalla manutenzione di veicoli (tranne 13,14, 16.06,16.08).</b>
16.01.03	Pneumatici fuori uso
16.01.17	Metalli ferrosi
16.01.18	Metalli non ferrosi
16.01.19	Plastica
16.01.20	Vetro

<b>17</b>	<b>RIIFUTI DELLE OPERAZIONI DI COSTRUZIONE E DEMOLIZIONE (COMPRESO IL TERRENO PROVENIENTE DA SITI CONTAMINATI)</b>
<b>17.02</b>	<b>Legno, vetro e plastica</b>
17.02.01	Legno
17.02.02	Vetro
17.02.03	Plastica
<b>17.04</b>	<b>Metalli (incluse le loro leghe)</b>
17.04.01	Rame, bronzo, ottone
17.04.02	Alluminio
17.04.03	Piombo
17.04.04	Zinco
17.04.05	Ferro e acciaio
17.04.06	Stagno
17.04.07	Metalli misti

<b>20</b>	<b>RIFIUTI URBANI (RIFIUTI DOMESTICI E ASSIMILABILI PRODOTTI DA ATTIVITA' COMMERCIALI E INDUSTRIALI NONCHE' DALLE ISTITUZIONI) INCLUSI I RIFIUTI DELLA RACCOLTA DIFFERENZIATA</b>
<b>20.01</b>	<b>Frazioni oggetto di raccolta differenziata (tranne 15 01)</b>
20.01.01	Carta e cartone
20.01.02	Vetro
20.01.08	Rifiuti biodegradabili di cucine e mense
20.01.10	Abbigliamento
20.01.11	Prodotti tessili
20.01.21*	Tubi fluorescenti ed altri rifiuti contenenti mercurio
20.01.25	Oli e grassi commestibili
20.01.28	Vernici, inchiostri, adesivi e resine diversi da quelli di cui alla voce 20 01 27
20.01.30	Detergenti diversi da quelli di cui alla voce 20 01 29
20.01.32	Medicinali diversi da quelli di cui alla voce 20 01 31
20.01.34	Batterie e accumulatori diversi da quelli di cui alla voce 20 01 33
20.01.36	Apparecchiature elettriche ed elettroniche fuori uso, diverse da quelle di cui alle voci 20 01 21, 20 01 23 e 20 01 35
20.01.38	Legno, diverso da quello di cui alla voce 20 01 37
20.01.39	Plastica
20.01.40	Metallo
20.01.99	Altre frazioni non specificate altrimenti
<b>20.02</b>	<b>Rifiuti prodotti da giardini e parchi (inclusi i rifiuti provenienti da cimiteri)</b>
20.02.01	Rifiuti biodegradabili